

10. The Association of MBAs: University of Warsaw Faculty of Management. URL: <https://www.mbaworld.com/business-schools/business-school-search/business-school-detail/poland-university-of-warsaw-faculty-of-management>.
11. EQUIS Accredited Schools. URL: <http://www.efmd.org/accreditation-main/equis/accredited-schools#country-Poland>.
12. Akademia Leona Koźmińskiego: MBA. URL: <http://www.kozminski.edu.pl/mba>.
13. The Association to Advance Collegiate Schools of Business (AACSB). URL: <http://www.aacsb.edu>.
14. ESCP Europe. URL: <http://www.escpeurope.eu/>.
15. Szkoła Biznesu Politechniki Warszawskiej: Studia MBA Warszawa. URL: <http://www.biznes.edu.pl>.
16. EPAS Accredited Programmes. URL: <http://www.efmd.org/accreditation-main/epas/epas-accredited-programmes>.
17. Krakowska Szkoła Biznesu Uniwersytetu Ekonomicznego w Krakowie. URL: <https://www.ksb.biz.pl>.

УДК 631.15:658.27

Суска А.А.,
кандидат економічних наук,
член-кореспондент Академії економічних наук України,
завідувач кафедри деревооброблювальних технологій
та системотехніки лісового комплексу,
*Харківський національний технічний університет
сільського господарства імені Петра Василенка*

КОМЕРЦІЙНИЙ БАЛАНС РИНКУ СОЦІАЛЬНО-ЕКОЛОГІЧНИХ ПОСЛУГ ЛІСУ

Суска А.А. Комерційний баланс ринку соціально-екологічних послуг лісу. У статті обґрунтовано значні перспективи розвитку економічного простору лісового сектора економіки України, пов'язані з капіталізацією соціально-екологічного потенціалу лісу, що викликає необхідність формування нових для лісового господарства України еколого-економічних систем, зокрема ринку соціально-екологічних послуг лісу, об'єктом якого є особливий товар – соціально-екологічна послуга. Комерційний баланс ринку соціально-екологічних послуг лісу повинен визначати структури й обсягу ресурсу, а також напрями попиту на той чи інший вид соціально-екологічного ресурсу, який можливо сформувавши в певному економічному та соціальному середовищі.

Ключові слова: соціально-екологічний потенціал, ринок соціально-екологічних послуг, комерційний баланс ринку, природні зони, оптимальна лісистість, оптимальна структура лісу, екологічна загроза, соціальна потреба, маркетингове середовище.

Суска А.А. Коммерческий баланс рынка социально-экологических услуг леса. В статье обоснованы значительные перспективы развития экономического пространства лесного сектора экономики Украины, связанные с капитализацией социально-экологического потенциала леса, что вызывает необходимость формирования новых для лесного хозяйства Украины эколого-экономических систем, в частности рынка социально-экологических услуг леса, объектом которого является особый товар – социально-экологическая услуга. Коммерческий баланс рынка социально-экологических услуг леса должен определять структуры и объем ресурса, а также направления спроса на тот или иной вид социально-экологического ресурса, который может сформироваться в определенной экономической и социальной среде.

Ключевые слова: социально-экологический потенциал, рынок социально-экологических услуг, коммерческий баланс рынка, природные зоны, оптимальная лесистость, оптимальная структура леса, экологическая угроза, социальная потребность, маркетинговая среда.

Suska A.A. The commercial balance of the socio-ecological services market of the forest. Significant prospects for development of the economic space of the forest sector of Ukraine's economy are related to the capitalization of the social and ecological potential of the forest, it calls for the formation of new ecological and economic systems for the forestry of Ukraine. In particular, the market of social and environmental services of the forest, the object of which is a special commodity is the social and environmental service. The problem of commercial balance of the market of social and ecological services of the forest is that its evaluation should be carried out in several directions.

Key words: socio-ecological potential, market of social and environmental services, commercial balance of the market, natural zones, optimal forestness, optimal forest structure, ecological threat, social need, marketing environment.

Постановка проблеми. Проблема комерційного балансу ринку соціально-екологічних послуг лісу полягає у тому, що його оцінка повинна виконуватися не тільки в напрямі визначення структури й обсягу такого ресурсу, а й в напрямі попиту на той чи інший вид соціально-екологічного ресурсу, який можливо сформувавши в певному економічному та соціальному середовищі.

Аналіз останніх досліджень і публікацій.

Проблема капіталізації соціально-екологічних благ лісу висвітлюється у багатьох відомих наукових дослідженнях. Визначається, що туристичні фірми, які спеціалізуються на лісовому туризмі, понад 60% свого прибутку отримують завдяки соціально-екологічним функціям лісу [1, с. 477]. Саме свіже, насичене корисними сполуками повітря лісових територій, чудові лісові краєвиди, різноманіття рослинного і тваринного світу приваблюють туристів та формують маркетингове середовище. Водночас суб'єкти лісогосподарування вимушені нести певні збитки в підтриманні екосистеми в якісному, привабливому для туристів стані. Така проблемна ситуація може бути вирішена в площині товарно-грошових відносин між туристичними фірмами та суб'єктами лісогосподарування. Стійкість і перспективи таких відносин може висвітлити саме комерційний баланс між можливим обсягом і попитом.

Соціально-екологічний ресурс лісу як загальнонародне благо може бути об'єктом капіталізації для тих суб'єктів господарювання, які від використання такого ресурсу отримують додатковий прибуток [2, с. 719]. Такі споживачі повинні сплачувати суб'єктам лісогосподарування платню у вигляді ренти за користування цим природними ресурсами.

Комерційна спрямованість використання соціально-екологічних благ лісу можлива тільки за умов сертифікованих лісових господарств, де використання як матеріальних, так і нематеріальних благ лісу проводиться за концепції сталого природокористування [3, с. 120]. Такі підходи дають змогу постійно підтримувати комерційний баланс між ресурсними можливостями й обсягом споживання.

За деякими дослідженнями, природа, зокрема ліс, не спроможна самостійно набувати тієї споживчої вартості, яка має попит на тих чи інших етноприродних чи економічних територіях. Саме людина повинна забезпечити оптимальну лісистість та оптимальну структуру лісів під економічне та соціальне замовлення, що дасть змогу надавати якісні послуги в потрібному обсязі і потрібного асортименту [4, с. 356].

Рівень соціально-екологічного потенціалу лісу залежить від рівня матеріального навантаження, обсягів вилученої деревини [5, с. 131]. Це визначальний фактор щодо забезпечення необхідного комерційного балансу.

Існує думка, що взаємодія між суспільними інститутами і суб'єктами лісового сектору відбувається, головним чином, у двох напрямках: політичному та ринковому. Потреби в ринковій продукції переважно виражаються у ринковому вимірі, тоді як більшість інших вимог, що висуваються до лісового сектора, відображаються в урядовій політиці й постановках. Окрім того, між суспільством і лісовим сектором економіки існують прямі зв'язки, які віддзеркалюються, наприклад, у корпоративній соціальній відповідальності [6, с. 8].

Із наведених досліджень щодо рішення проблеми капіталізації соціально-екологічних благ лісу шляхом формування ринку соціально-екологічних послуг витікає те, що важливою передумовою становлення ринку є відповідний комерційний баланс ринку, важливим складником – загальний обсяг лісових ресурсів. За даними державного обліку лісів, станом на 2016 р. площа земель лісового фонду України стано-

вила 10,8 млн. га, у т. ч. вкрито лісами понад 9,6 млн. га, або близько 15,9% загальної території держави.

Проте, розглядаючи проблему лісистості, значна частина дослідників лісів, сходяться на думці, що не варто орієнтуватися на загальне числове значення лісистості. Завдання організації полягає у формуванні оптимальної лісистості території держави, що зводиться не до загального валу, а до визначення лісистості на екологічно і соціально напружених територіях. Обґрунтовано такі показники оптимальної лісистості деяких екологічно і соціально напружених територій, а саме: території, де є небезпека повеней, а також береги річок і водоймищ – оптимальна лісистість 37%; території, де можливі селеві потоки та зсуви ґрунту, – 32%; території небезпеки вітряної ерозії ґрунтів – 28%; території «зелених зон» (території населених пунктів) – 13%; пожезахисні території – 6%; пришляхові території – 1% [7, с. 130].

Наведені показники щодо відсотку заліснення соціально й екологічно напружених територій потрібно вважати як усереднені. Географічне положення території, клімат, рельєф місцевості, ґрунтові води можуть впливати на лісовий оптимум таких територій. За дослідженнями [8, с. 32] оптимальна лісистість заплави Сів. Дінця становить 60,3%, Псла – 35,4%, Ворскли – 40,4%, а мінімально необхідна лісистість безлісних ділянок заплави має сягати 15–20%.

Визначається, що максимальне збільшення підземного живлення рік відбувається не за 100% лісистості, а за меншої: у Поліссі – 45–60%, у Лісостепу – 20–40%, у Степу – 15–19%, тобто збільшення лісистості понад цих значень не призводить до збільшення водоохоронної ролі лісу [9, с. 60].

Результати досліджень Українського науково-дослідного інституту лісового господарства щодо оптимальної лісистості адміністративних територій України дають змогу зробити висновок, що лісистість усіх адміністративних територій, окрім Чернівецької області, не досягає оптимуму, при цьому в більшості областей для досягнення оптимального заліснення необхідно збільшувати землі лісового фонду або залучати сільськогосподарські та інші землі. Для ринку соціально-екологічних послуг лісу збільшення лісових площ визначає додаткові джерела наповнення ринку товаром, а досягнення оптимуму лісистості на спеціальних територіях впливає на «якість» товару – досягається максимальний прояв екологічних і соціальних благ лісу.

Оптимізація лісистості територій природних зон дає впевненість у тому, що регіональні ринки соціально-екологічних послуг будуть мати надійне джерело «якісного» товару. Водночас потрібно враховувати те, що за широкого товарного асортименту (комплект соціально-екологічних корисностей лісу сьогоденні нараховує понад 150 видів і має стійку тенденцію до збільшення) етноприродні особливості регіону та економічна ситуація в ньому можуть впливати на формування попиту саме на конкретні види соціально-екологічних послуг. Такі послуги можуть якісно задовольнити саме конкретні породи дерев. Тому поряд із кількісними показниками аналіз стану соціально-екологічного потенціалу лісів повинен торкатися структури лісів щодо порід і віку дерев.

Оптимальна структура лісу – це такий стан лісу, за якого створюються максимальні можливості для найбільш повного задоволення потреб народною госпо-

дарства в деревині, ресурсах недеревної рослинності, соціальних та екологічних функціях лісових насаджень за мінімальних затрат на їхнє використання, охорону і відновлення.

Комерційний баланс ринку соціально-екологічних послуг лісу значною мірою пов'язаний з екологічною, соціальною й економічною ситуацією територій, що і визначає рівень екологічної безпеки на цих територіях. Саме ця ситуація генерує відповідний комплекс потреб на соціально-екологічні властивості лісу, саме такі властивості можуть користуватися попитом, тобто набувати форми товару і бути об'єктом регіонального ринку соціально-екологічних послуг лісу, формувати маркетингове середовище ринку.

Формулювання цілей статті. Метою дослідження є розроблення методики оцінки комерційного балансу ринку соціально-екологічних послуг лісу, що дасть змогу визначитися з перспективами щодо становлення і функціонування ринку на даних природних територіях. Для досягнення мети необхідно вирішити такі завдання: провести аналіз і оцінку рівня лісистості й структури лісів за породами та віком дерев природних зон України; визначити екологічні проблеми і соціальні потреби, які можуть бути локалізовані (усунуті) та задоволені шляхом використання соціально-екологічних функцій лісу; оцінити перспективи природних зон України щодо формування регіональних ринків соціально-екологічних послуг лісу.

Виклад основного матеріалу. Можливості активного становлення і функціонування будь-якого товарного ринку залежать від наповнення ринку товаром та від маркетингового середовища, основним складником якого є реальний і потенційний попит. За відомих підходів до оцінки будь-якого товарного ринку і прогнозування можливого попиту специфіка об'єкту ринку соціально-екологічних послуг лісу – соціально-екологічна послуга, «виробника» товару – соціально-екологічний потенціал лісу та суб'єкти лісогосподарювання, а також неоднозначність сприйняття економічними суб'єктами інших галузей економіки та суб'єктами соціальної сфери (споживачами) політики щодо необхідності сплачувати певні кошти за користування природним ресурсом лісу, яким вони звикли користуватися безкоштовно, викликає необхідність розроблення методики оцінки комерційного балансу ринку як інструменту, що дасть змогу визначитися з можливостями і перспективами становлення ринку соціально-екологічних послуг лісу на певних етноприродних та економічних територіях. Методика оцінки комерційного балансу ринку спрямована на ті складники комплексу соціально-екологічних благ лісу, які за певних етноприродних і економічних особливостей території можуть набувати попиту та бути об'єктом товарно-грошових відносин між суб'єктами лісогосподарювання – виробниками і суб'єктами інших галузей економіки та соціальної сфери – споживачами.

Дослідження дають змогу запропонувати методику оцінки комерційного балансу ринку соціально-екологічних послуг лісу як комплексної, системної категорії, яка поєднує можливості лісу щодо генерування необхідного обсягу якісних послуг, певного асортименту (пропозиції) і рівень готовності економічних та соціальних агентів певних територій платити за такі послуги (попит).

Оцінку комерційного балансу ринку соціально-екологічних послуг лісу доцільно починати з дослідження соціально-екологічного стану території, на яких можливо формування такого товарного ринку. Результати досліджень можуть дати можливість визначитися як з екологічними проблемами, так і з пакетом соціальних замовлень населення територій, а також структурувати ці аспекти за рівнем небезпеки і ступенем важливості. Це й визначає можливий попит як складник комерційного балансу і перспективи ринкових зрушень щодо використання соціально-екологічного потенціалу лісів. Ринкові перспективи щодо попиту можуть набути реальних ринкових проявів, якщо визначитися з можливостями лісів (пропозиціями) щодо рішення екологічних проблем і задоволення екологічних потреб. Такі можливості (пропозиції), як складник комерційного балансу лісу, значною мірою визначаються рівнем лісистості території (є певним показником об'єму ринку) і структурою лісів за породами та віком деревини (є певним показником можливого товарного асортименту ринку).

Соціально-екологічні можливості (ресурс) лісів можуть набути форми товару, якщо на них існує (сформовано) попит (маркетингове середовище). Тобто існують реальні і потенціальні споживачі, які розуміють підприємницькі та соціальні вигоди від споживання такого ресурсу й готові за це платити (рис. 1).

Наведена методика дає можливість визначитися з комерційним балансом забезпечення ринку за фізичним (кількісними) вимірами як за i -тим видом послуг (A_i) ($i = 1, 2, \dots, n - 1, n$), так і загальним комерційним балансом ринку соціально-екологічних послуг (A^*), якщо визначитися з дольовою часткою того чи іншого виду послуг у загальному обсязі ринку (α_i).

Тобто якщо на певних територіях сформований або прогнозується попит на i -тий вид послуг (D_i) у визначених одиницях виміру, а ліс може генерувати якісні послуги i -го виду (S_i) у таких же одиницях виміру, то баланс забезпечення ринку i -тим видом послуг визначається за виразом:

$$A_i = D_i - S_i \quad (1)$$

Якщо отриманий результат буде з позначкою «-», то соціально-екологічний ресурс лісу даних територій на момент дослідження не може задовольнити попит (дефіцит); якщо з позначкою «+» (надлишок) – є перспективи розвитку ринку за умов активного впровадження маркетингових заходів.

Відповідно, загальний комерційний баланс ринку визначається за виразом:

$$A^* = \sum_{i=1}^n \alpha_i * A_i \quad (2)$$

Практичне застосування методики дасть можливість визначитися з реальними можливостями і перспективами капіталізації соціально-екологічних благ лісів на певних етноприродних і економічних територіях, тобто з перспективами становлення і функціонування ринку соціально-екологічних послуг.

Висновки. У результаті проведеного дослідження розроблено методику оцінки комерційного балансу ринку соціально-екологічних послуг лісу, яка дає змогу поєднати кількісно-якісні характеристики потенціалу з можливостями його капіталізації залежно від етноприродного й економічного середовища на певних територіях, тобто дає змогу визначитися з можливостями і перспективами регіональних ринків соціально-екологічних послуг.

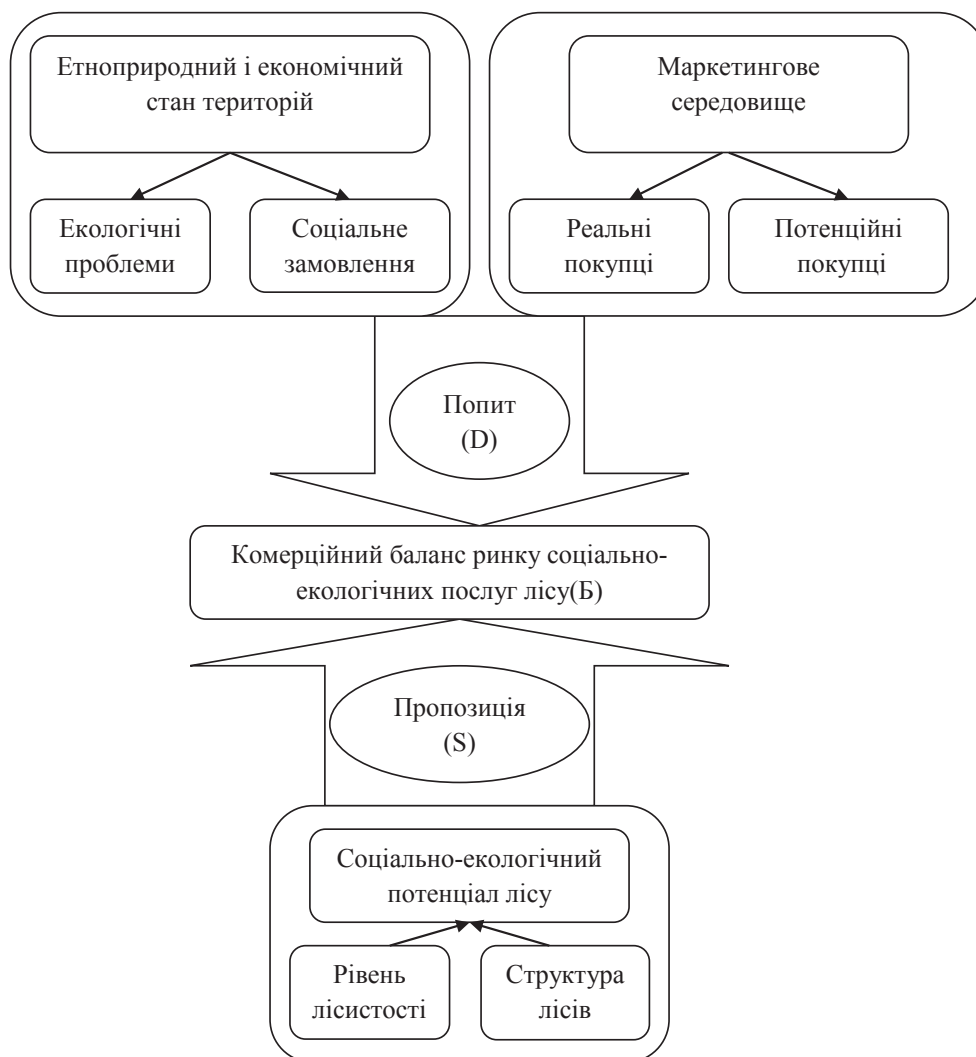


Рис. 1. Методика оцінки комерційного балансу ринку соціально-екологічних послуг лісу

Список використаних джерел:

1. Antonenko I., Ochrimenko A. Renta turystyczna w sferze. Międzynarodowej zasobow lesnych: konferencji Naukowej nt: «Rola turystyki strategii i polityce rozwoju gospodarki regionalnej». Gdansk, 2006. P. 477–483.
2. Threatened plant, animal, and fungus species in Swedish forests: distribution and habitat associations / A. Btrg, B. Ehnstrom, L. Gustafsson. Conservation Biologi. 1994. № 8. P. 718–731.
3. Davies S. Private Finance Initiative (PF) and Public Partnerships (PPPs). Definitions and Sources. Cardiff University: Working Paper Series, 2003. 139 p.
4. Natural capitalism: Creating the Next Industrial revolution / P. Hawken, A. Lovins, L. Lovins. Brown: Little, 1999. 416 p.
5. Isaak R. Green Logis: Ecopreneurship, Theory and Ethics. Sheffield Greenleaf, 1998. 144 p.
6. Антоненко І.Я., Дробот О.І. Механізми модернізації інституціонального середовища лісу ресурсного розвитку. Економіка природокористування і охорони довкілля: зб. наук. пр. К.: РВПС України НАН України, 2010. № 13(04). С. 7–12.
7. Молчанов А.А. Оптимальная лесистость. М.: Наука, 1966. 210 с.
8. Ткач В.П. Заплавні ліси лівобережної України та наукові основи господарювання в них: автореф. дис. ... д-ра с.-г. наук: 06.03.03. Л.: УДЛТУ 1999. 36 с.
9. Михович А.И. О гидрологических критериях оптимальной лесистости. Лесоводство и агролесомелиорация. 1972. Вып. 29. С. 3–9.