

УДК 658:631.164.6

DOI: <https://doi.org/10.32782/business-navigator.75-39>

**Тітов Д.В.**

доктор філософії з економіки,  
старший викладач кафедри економіки та  
підприємницької діяльності

*Вінницький національний аграрний університет*

ORCID: <https://orcid.org/0000-0002-0112-6663>

**Федорова К.О.**

студентка магістратури

*Вінницький національний аграрний університет*

**Titov Denys**

Philosophy Doctor in Economics,  
Senior Lecturer of the Department of  
Economics and Entrepreneurship

*Vinnytsia National Agrarian University*

**Fedorova Kateryna**

Master's Student

*Vinnytsia National Agrarian University*

## ПІДВИЩЕННЯ ЕФЕКТИВНОСТІ ТА ОЦІНКА ВИКОРИСТАННЯ РЕСУРСНОГО ПОТЕНЦІАЛУ СІЛЬСЬКОГОСПОДАРСЬКИХ ПІДПРИЄМСТВ

### IMPROVING EFFICIENCY AND EVALUATING THE UTILIZATION OF AGRICULTURAL ENTERPRISES' RESOURCE POTENTIAL

У статті розглядається сутність та важливість нарощення ресурсного потенціалу саме сільськогосподарських підприємств. Досліджуються внутрішні та зовнішні фактори формування виробничо-ресурсного потенціалу. Особлива увага приділяється оцінці та способам підвищення ефективності використання ресурсів на сільськогосподарських підприємствах, зокрема визначається що одним із основних інструментів для оцінки ефективності використання ресурсів є ключові показники продуктивності, окремо розглядаються та описуються ключові аспекти ролі оцінки ефективності використання ресурсного потенціалу підприємств, а також наводиться модель згідно якої її варто проводити таку оцінку. Були виділенні напрями підвищення ефективності використання ресурсного потенціалу сільськогосподарських підприємств і їх характеристика.

**Ключові слова:** сільськогосподарське підприємство, оцінка ефективності, ресурсний потенціал, сталий розвиток, ефективність використання.

Research on increasing the efficiency of utilizing the resource potential of agricultural enterprises is particularly relevant in the modern world, where agriculture plays a crucial role in ensuring food security and sustainable development. Population growth, climate change, limited resources, and constant technological innovations pose significant challenges to the agricultural sector. Therefore, studying issues related to the efficient use of resources and assessing their potential is strategically important for enhancing the competitiveness of agricultural enterprises. One of the key aspects of the research is the analysis of resources available to agricultural enterprises, such as land, water, human resources, capital, and technologies. Understanding how these resources can be optimally utilized is crucial for the development of resilient and productive agricultural systems. The article discusses the essence and importance of enhancing the resource potential specifically of agricultural enterprises. It explores the internal and external factors shaping production-resource potential. Special attention is given to the assessment and methods of improving resource utilization efficiency on agricultural enterprises. In particular, it is determined that one of the main tools for assessing resource utilization efficiency is key performance indicators, and key aspects of the role of assessing resource utilization efficiency of enterprises are separately considered and described. Additionally, a model for conducting such an assessment is provided. Directions for improving the efficiency of resource utilization of agricultural enterprises and their characteristics are identified. Overall, scientific research in the field of enhancing efficiency and assessing the utilization of the resource potential of agricultural enterprises is critical for ensuring the sustainable development of the agricultural sector, increasing its production capacity, and ensuring food security. Furthermore, such research provides valuable insights and strategies for optimizing resource management practices, fostering innovation, and addressing emerging challenges in agricultural production.

**Key words:** agricultural enterprise, evaluation of efficiency, resource potential, steady development, use efficiency.

**Постановка проблеми.** У зв'язку зі зростаючою світовою населенням та підвищенням рівня життя, попит на сільськогосподарську продукцію постійно зростає. Забезпечення стабільного постачання продуктів харчування для світового населення вимагає від сільськогосподарських підприємств максимально ефективного використання ресурсів. Сільське господарство є однією з найбільш ресурсоемними галузями економіки. Земля, вода, праця та капітал – це ті ресурси, які дозволяють виробляти продукцію. В умовах зростаючої конкуренції та обмеженості ресурсів важливо максимально ефективно використовувати кожен з них. Дослідження в цьому напрямку має на меті виявлення оптимальних шляхів формування та управління ресурсним потенціалом сільськогосподарських підприємств. Враховуючи зростаючі виклики та обмеженість ресурсів, ці дослідження можуть стати основою для розробки ефективних стратегій управління, що спрямовані на забезпечення сталого розвитку сільського господарства. У цьому контексті, дана стаття пропонує висвітлити ключові аспекти формування та підвищення ефективності використання ресурсного потенціалу в сільськогосподарському підприємстві та розкрити шляхи до досягнення високої продуктивності та сталого розвитку сільськогосподарського сектору.

**Аналіз останніх досліджень і публікацій.** Вдосконалення ефективності та оцінка використання ресурсного потенціалу сільськогосподарських підприємств – це важливі аспекти, що привертають увагу як науковців, так і практиків у сфері аграрного бізнесу. Істотні проблеми, пов'язані з розвитком аграрного сектору та його конкурентоспроможністю на глобальному ринку, активно обговорюються та досліджуються. Наукові праці вчених-економістів висвітлюють як теоретичні аспекти цих питань, так і практичні рекомендації для їх розв'язання. Найбільш значущими серед них є роботи: Постол А.А., Колос З.В., Кустріч Л.О., Вініченко І.І., Сорока Ю.О., Кошова В.Ю., Богацька Н.М. та ін.

Аналіз ресурсного потенціалу сільськогосподарських підприємств, виявлення проблемних сфер та пошук шляхів їх оптимізації стають основою для подальшого підвищення ефективності виробництва. Важливою складовою цього процесу є впровадження сучасних технологій, удосконалення управлінських практик та розробка стратегій збалансованого розвитку. Підходи до вимірювання ефективності різних аспектів діяльності сільськогосподарських підприємств постійно вдосконалюються та адаптуються до змінних умов ринкового середовища. Ретельна оцінка використання ресурсів, їх оптимізація та раціоналізація є ключовими завданнями для досягнення конкурентних переваг та стабільного розвитку сільськогосподарських підприємств в сучасних умовах.

**Формулювання завдання дослідження.** Мета дослідження полягає у вивченні та розумінні факторів, що впливають на ефективність сільськогосподарських підприємств та використання їх ресурсного потенціалу. Основними завданнями є аналіз сучасного стану використання ресурсів, виявлення факторів, що обмежують ефективність, розробка рекомендацій щодо підвищення продуктивності та оптимізації використання ресурсів у сільському господарстві. В результаті дослідження очікується розробка практичних рекомендацій для удосконалення управління сільськогосподар-

ськими підприємствами з метою забезпечення їх стійкого розвитку та конкурентоспроможності.

**Виклад основного матеріалу дослідження.** Ефективне використання ресурсного потенціалу в сільському господарстві є ключовим фактором для досягнення високої продуктивності та конкурентоспроможності підприємства. Через постійний тиск на ресурси та змінність ринкових умов, необхідно постійно вдосконалювати методи формування та підвищення ефективності використання цих ресурсів сільськогосподарські підприємства змушені шукати шляхи нарощення ефективності використання наявного в них ресурсного потенціалу.

Формування ресурсного потенціалу сільськогосподарських підприємств є складним та багатограним процесом, який включає в себе ряд ключових аспектів. Ресурсний потенціал визначається як сукупність ресурсів, що доступні підприємству для виробництва сільськогосподарської продукції. Серед цих ресурсів можуть бути земля, людський капітал, технічні засоби, капітал, фінансові ресурси та інші. Далі варто більш детально розглянути кожен із них.

Земля є одним з ключових ресурсів сільськогосподарських підприємств. Формування ресурсного потенціалу полягає у виборі та раціональному використанні земельних ділянок. Для цього необхідно проводити аналіз ґрунтових умов, кліматичних факторів, а також враховувати вимоги ринку щодо сільськогосподарських культур. Оптимальне розміщення різних видів культур на земельних ділянках дозволяє максимізувати врожайність і знизити ризики втрат.

Людський Капітал відіграє не менш важливу роль. Наявність кваліфікованого персоналу є ключовою складовою формування ресурсного потенціалу підприємства. Забезпечення підприємства кваліфікованими та мотивованими співробітниками допомагає досягти високої продуктивності та ефективності виробництва. Формування ресурсного потенціалу включає навчання, підвищення кваліфікації та розвиток персоналу.

Використання сучасних технічних засобів є важливим аспектом формування ресурсного потенціалу. Сучасна техніка дозволяє оптимізувати процеси виробництва, знизити трудомісткість та підвищує продуктивність праці. Вибір оптимального обладнання, його правильна експлуатація та технічне обслуговування є важливими аспектами у формуванні ресурсного потенціалу.

Для забезпечення ефективного використання ресурсів необхідні відповідні фінансові ресурси. Це включає в себе капітал для придбання техніки та обладнання, оплату праці, придбання насіння, добрив та інших матеріалів. Правильне фінансування дозволяє підприємству планувати інвестиції у розвиток та модернізацію.

Ефективне управління ресурсами полягає у плануванні, контролі та аналізі використання земель, праці, капіталу та інших ресурсів. Це включає у себе розробку стратегій виробництва, раціональне використання ресурсів та впровадження систем контролю.

Таким чином формування ресурсного потенціалу сільськогосподарських підприємств є складним процесом, який вимагає комплексного підходу. Оптимальне використання земельних ресурсів, належне управління людським капіталом, використання сучасного технічного обладнання та правильне фінансування дозволяють підприємству максимально ефективно виробляти

сільськогосподарську продукцію. Це сприяє підвищенню продуктивності, конкурентоспроможності та стійкого розвитку аграрного сектору.

Внутрішні фактори формування виробничо-ресурсного потенціалу визначаються індивідуальними характеристиками аграрних підприємств. До внутрішніх факторів формування виробничо-ресурсного потенціалу аграрних підприємств, на нашу думку, відноситься стратегія підприємства, для реалізації якої і формується виробничо-ресурсний потенціал, досвід і навички робітників, необхідні для реалізації намічених планів, принципи організації та ведення бізнесу, якими керуються на підприємстві, моральні цінності й амбіції керівників, а також загальноприйняті в рамках підприємства цінності та культура.

Зовнішні фактори володіють певними обмежувальними або стимулюючими заходами з боку різних державних органів, банків, інвестиційних компаній, суспільних груп, політичних сил тощо, які можна поділити на чотири групи: економічні, соціальні, політико-правові, науково-технічні. Так, наприклад, до групи науково-технічних факторів можна віднести впровадження сучасної техніки чи технології у виробництво продукції, продуктивність обладнання, підвищення кваліфікації працівників підприємства [1].

Оцінювання ефективності використання ресурсів є наступним етапом формування системи ефективного управління виробничим потенціалом. Зазначена оцінка повинна містити певний набір показників та критеріїв для визначення пріоритетних заходів управління ресурсами підприємства. Це дозволить з'ясувати, як працює підприємство, чи досягаються поставлені цілі, як зміни та вдосконалення в процесі управління впливають на виробничо-ресурсний потенціал. При цьому, економічний ефект досягається за рахунок виробництва якісної продукції та отримання прибутків, екологічний – безпечну продукцію та екологічне довкілля, соціальний – продуктивну зайнятість, продуктивність праці, доступне споживання продуктів харчування.

Управління ефективністю виробничого потенціалу сільськогосподарських підприємств необхідно розглядати як систему, яка повинна містити такі напрями, як якість управління та управління результатами. Якість управління передбачає, в першу чергу культуру управління, ділову поведінку, імідж та репутацію, в межах яких аграрне підприємство прагне досягти поставлених цілей. Даний напрям повинен охоплювати ефективну мотивацію та контроль при чіткому визначенні цілей і пріоритетів розвитку підприємства та однозначному поділі повноважень і відповідальності [2].

Оцінка ефективності використання ресурсного потенціалу сільськогосподарських підприємств відіграє важливу роль у плануванні, управлінні та прийнятті стратегічних рішень. Цей процес надає можливість об'єктивно оцінити, наскільки ефективно використовуються ресурси на підприємстві та виявити можливості для підвищення продуктивності та ефективності виробництва.

Такий аналіз дозволяє ідентифікувати сильні та слабкі сторони в управлінні ресурсами, а також визначити можливі загрози та можливості для підприємства. На основі цієї оцінки менеджмент може розробити стратегії з підвищення продуктивності та зниження витрат, що є ключовим для збереження конкурентоспроможності на ринку.

Для здійснення ефективної оцінки ресурсного потенціалу необхідно враховувати різноманітні аспекти діяльності підприємства, такі як виробничі процеси, фінансові показники, кадровий потенціал та інші. Важливо також враховувати зовнішні фактори, такі як ринкові умови, кліматичні умови та законодавство, які можуть впливати на результативність виробництва.

Один з основних інструментів для оцінки ефективності використання ресурсів є ключові показники продуктивності (KPI). Ці показники дозволяють визначити результативність різних аспектів діяльності підприємства та виявити проблемні сфери, які потребують уваги.

Ключові показники продуктивності є важливим інструментом для об'єктивної оцінки ефективності діяльності сільськогосподарських підприємств. Їх використання дозволяє не лише виміряти результативність різних аспектів виробництва, а й ідентифікувати проблемні сфери та визначити потенційні шляхи для покращення.

Показники продуктивності можуть бути різноманітні і включати в себе такі аспекти, як виробнича ефективність, фінансова продуктивність, якість продукції, ефективність використання ресурсів та інші. Наприклад, виробнича ефективність може бути виміряна кількістю виробленої продукції на одиницю часу або витрати на одиницю продукції. Фінансова продуктивність може включати такі показники, як витрати на виробництво, прибуток від продажу продукції та інші фінансові показники.

Аналіз KPI дозволяє керівництву підприємства отримати чітке уявлення про те, як ефективно використовуються ресурси, та виявити проблемні аспекти діяльності. Наприклад, якщо показники показують низьку виробничу ефективність або великі витрати на одиницю продукції, це може свідчити про неефективне використання ресурсів або проблеми виробничого процесу, які потребують уваги та вирішення.

Додатково, KPI може бути використаний для порівняння результатів діяльності підприємства з попередніми періодами, а також з результатами аналогічних підприємств в галузі. Це дозволяє здійснювати об'єктивну оцінку ефективності та визначати стратегічні напрями для подальшого розвитку.

Крім того, важливо враховувати специфіку галузі сільськогосподарського виробництва при визначенні та аналізі KPI. Сільське господарство часто піддається впливу різноманітних факторів, таких як погодні умови, природні катастрофи та коливання цін на ринку. Тому, для досягнення об'єктивних результатів, KPI повинні бути адаптовані до умов галузі, враховуючи її унікальність та специфіку. Наприклад, для підприємств, що займаються вирощуванням сільськогосподарських культур, ключовим показником продуктивності може бути врожайність на одиницю площі, витрати на засів та добрива на одиницю виробленої продукції. Такий підхід дозволяє забезпечити адекватну оцінку ефективності та визначити конкретні напрями для оптимізації виробництва в умовах сільськогосподарського сектору.

Враховуючи постійні зміни у сільському господарстві, такі як технологічні інновації, зміни в попиті споживачів та екологічні вимоги, оцінка ресурсного потенціалу має стати постійним процесом, який допоможе підприємствам адаптуватися до змін і забезпечити їхню стійкість та успішність на ринку.

Нижче розглянуті ключові аспекти ролі оцінки ефективності використання ресурсного потенціалу підприємств:

– Визначення слабких місць та можливостей для оптимізації. Оцінка дозволяє ідентифікувати слабкі місця у використанні ресурсів, такі як невикористані земельні ділянки, недооптимізоване використання техніки, великі втрати під час транспортування продукції і т.д. Знаходження цих слабких місць надає можливість розробити плани та стратегії для їх оптимізації.

– Планування інвестицій. Оцінка ефективності допомагає визначити необхідність інвестицій в розвиток підприємства. Вона вказує на ті напрямки, де вкладення коштів можуть призвести до найбільшого підвищення продуктивності та ефективності, такі як покращення технічного обладнання, навчання персоналу чи впровадження нових технологій.

– Вдосконалення системи управління. Оцінка результатів використання ресурсів допомагає вдосконалити систему управління підприємством. Вона надає керівництву об'єктивну інформацію про те, як ефективно використовуються ресурси, що дозволяє приймати обґрунтовані рішення для покращення продуктивності та оптимізації процесів.

– Врахування екологічних аспектів. Оцінка ефективності використання ресурсів також включає в себе оцінку впливу на навколишнє середовище. Це дозволяє підприємствам усвідомлювати свою екологічну відповідальність та шукати способи зниження викидів та використання екологічно чистих технологій.

– Підвищення конкурентоспроможності. Оцінка ефективності допомагає підприємствам підвищити їхню конкурентоспроможність на ринку. Шляхом оптимізації використання ресурсів, підприємства можуть знизити витрати на виробництво, підвищити якість продукції та пропозицію на ринку, що робить їх більш привабливими для споживачів.

Оцінку ресурсного потенціалу підприємства, рекомендується проводити за наступною схемою:

- перевірка доцільності і своєчасності проведення заходів з оцінки ресурсного потенціалу;
- формулювання місії і цілі організації;
- визначення завдань проведення аналізу ресурсного потенціалу;
- аналіз зовнішнього середовища підприємства: постачальників, конкурентів, споживачів;
- аналіз внутрішнього середовища підприємства;
- розробка поетапного плану аналізу використання ресурсного потенціалу;
- проведення аналізу елементів ресурсного потенціалу підприємства.

В загальному пропонується така класифікація елементів ресурсного потенціалу підприємства: кадровий, фінансовий, майновий, матеріальний, технологічний потенціали.

Оцінка ресурсного потенціалу підприємства має здійснюватися поетапно, для цього існує чітка модель оцінки ресурсного потенціалу сільськогосподарського підприємства яка представлена на рисунку 1 [3].

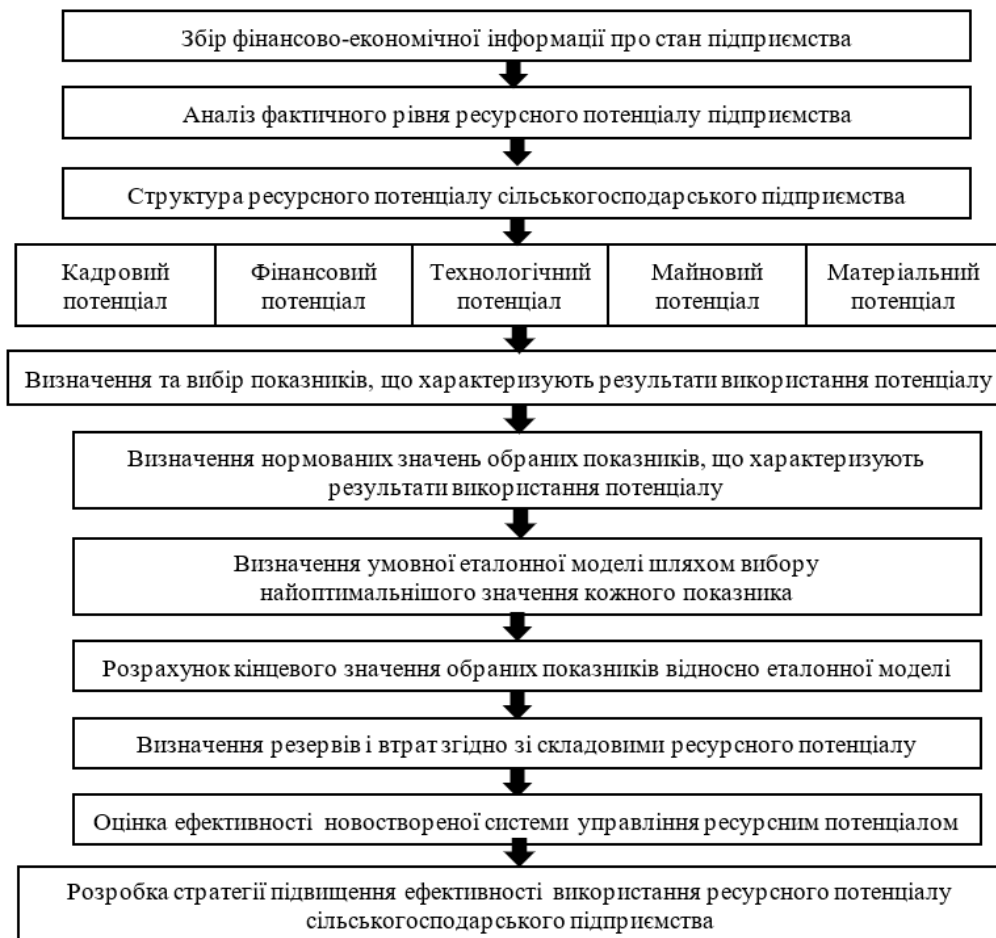


Рис. 1. Модель оцінки ресурсного потенціалу підприємства

Джерело: складено автором на основі [3]

Для оцінки ефективності використання ресурсного потенціалу підприємства можна застосовувати такі групи показників, як ресурсовіддача та ресурсоемність, що обчислюються і в цілому (загальні), і по основним його складовим (земле-, зарплато-, енерго-, матеріало-, амортизаційність). Чим вище рівні ресурсовіддачі і нижче – ресурсоемності, тим ефективніше використовується потенціал підприємства. У процесі оцінки рівня ефективності використання ресурсного потенціалу фактичні її показники доцільно співставляти з нормативними. При цьому нормативна величина, наприклад ресурсоемності – це той мінімальний розмір ресурсів, який повинне мати підприємство для одержання одиниці продукції окремого виду або 1 грн її вартості в цілому. Якщо фактична ресурсоемність вище нормативної, то це свідчить про більш низьку ефективність використання ресурсного потенціалу, і навпаки, менші витрати (у порівнянні з нормативом) показують, що фактично досягнутий кращий стан справ у цьому плані [4].

Підвищення ефективності використання ресурсного потенціалу сільськогосподарських підприємств є критично важливою задачею для досягнення стійкого розвитку та конкурентоспроможності в аграрному секторі. Оптимізація використання ресурсів, які становлять основу сільського господарства, може сприяти збільшенню врожайності, зниженню витрат та підвищенню якості продукції. Нижче розглянуті ключові шляхи підвищення ефективності використання ресурсного потенціалу сільськогосподарських підприємств табл. 1.

Вирішальною передумовою підвищення ефективності управління ресурсним потенціалом підприємства є формування ефективної системи мотивації трудових ресурсів. Ефективна система стимулювання високопродуктивної праці, заснована на ринковому мотиваційному механізмі, повинна базуватися на врахуванні основних спонукальних прийомів, які б стимулювали трудовий потенціал до систематичного

вдосконалення власної професійної майстерності, підвищення якості його робочої сили, найповнішої реалізації трудової мотивації. Основними складовими цього процесу мають бути такі п'ять чинників: – удосконалення внутрішньовиробничих тарифних умов оплати праці; – удосконалення методів розподілу колективного заробітку з урахуванням трудового внеску члена колективу у кінцевий результат; – поліпшення стимулювання трудового потенціалу за виконання та перевищення виробничих завдань; – запровадження єдиних тарифних сіток для всіх категорій трудового потенціалу; – удосконалення тарифної системи шляхом встановлення оптимальних співвідношень тарифних ставок залежно від рівня кваліфікації працівників [5].

**Висновки.** Підвищення ефективності використання ресурсного потенціалу сільськогосподарських підприємств є важливою стратегічною метою для досягнення стійкого розвитку сільського господарства. Шляхи досягнення цієї мети включають в себе впровадження інноваційних технологій, раціональне використання земельних та водних ресурсів, розвиток людського капіталу та використання енергоефективних технологій. Реалізація цих заходів не лише підвищує продуктивність та конкурентоспроможність сільськогосподарських підприємств, але й сприяє створенню більш стійкого та екологічно чистого аграрного сектору. Крім того, ефективне використання ресурсного потенціалу сільськогосподарських підприємств відіграє ключову роль у забезпеченні продовольчої безпеки та здоров'я населення. Оптимізація процесів виробництва та управління ресурсами сприяє підвищенню якості сільськогосподарської продукції та зниженню її впливу на довкілля. Зокрема, впровадження енергоефективних технологій дозволяє зменшити викиди шкідливих речовин та споживання енергії, що сприяє збереженню навколишнього середовища.

Завдяки постійному вдосконаленню та інноваціям, сільське господарство може стати основною силою для

Таблиця 1

**Напрями підвищення ефективності використання ресурсного потенціалу сільськогосподарських підприємств**

Напря́м	Сутні́сть
Використання інноваційних технологій	Впровадження сучасних технологій виробництва є одним із найбільш ефективних способів підвищення продуктивності та зниження витрат. Використання дронів для моніторингу врожаю, GPS-систем для точного внесення добрив та інші автоматизовані технології допомагають оптимізувати процеси виробництва
Раціональне використання земельних ресурсів	Оптимізація використання земельних ділянок є важливим аспектом підвищення ефективності. Це включає в себе вибір оптимальних культур для конкретних умов, раціональне використання полів, зрошення та дренаж для збільшення врожайності.
Ефективне управління водними ресурсами	Забезпечення сталого водокористування є важливою задачею в сільському господарстві. Використання систем крапельного зрошення, водоочисних технологій та водозберігаючих методів допомагає знижувати витрати води та підвищувати ефективність її використання
Розвиток людського капіталу	Інвестування у навчання та розвиток персоналу дозволяє підприємствам мати кваліфікований та мотивований персонал. Школи підготовки фермерів, курси з сучасних методів вирощування культур і використання техніки сприяють підвищенню ефективності виробництва.
Енергоефективність та використання відновлювальних джерел енергії	Зменшення споживання енергії та перехід до відновлюваних джерел енергії дозволяють підприємствам знижувати витрати та екологічний вплив. Встановлення сонячних панелей, вітрових турбін та біогазових установок це лише деякі з можливих шляхів досягнення цієї мети

Джерело: сформовано автором

досягнення не лише економічних, але й соціальних та екологічних цілей. В цьому контексті важливим є не лише підвищення продуктивності, але й створення сприятливих умов для розвитку сільських територій, підтримки сільських громад та забезпечення стабільного розвитку сільських регіонів.

Отже, дослідження ефективності використання ресурсного потенціалу сільськогосподарських підприємств є актуальним і важливим напрямком наукових досліджень, яке має великий потенціал для покращення якості життя людей, збереження навколишнього середовища та забезпечення сталого розвитку суспільства.

#### Список використаних джерел:

1. Посто́л А.А. Фактори формування і використання виробничо-ресурсного потенціалу аграрних підприємств. *Ефективна економіка*. 2018. № 5. URL: <http://www.economy.nayka.com.ua/?op=1&z=6317>
2. Колос З.В. Формування системи ефективного управління виробничим потенціалом сільськогосподарських підприємств. *Збірник наукових праць ТДАТУ імені Дмитра Моторного (економічні науки)*. 2019. № 1 (39). С. 253–259. URL: [http://nbuv.gov.ua/UJRN/znptdau\\_2019\\_1\\_35](http://nbuv.gov.ua/UJRN/znptdau_2019_1_35)
3. Кустрич Л.О. Моделювання оцінки ресурсного потенціалу сільськогосподарських підприємств. *Економіка та держава*. 2021. № 12. С. 52–55.
4. Вініченко І.І., Сорока Ю.О. Ефективність використання ресурсного потенціалу сільськогосподарських підприємств. *Інвестиції: практика та досвід*. 2022. № 22. С. 34–37.
5. Кошова В.Ю., Богацька Н.М. Основні напрямки підвищення ефективності управління ресурсним потенціалом підприємства. *Економічні студії*. 2021. № 5 (18). С. 56–60.

#### References:

1. Postol A. A. (2018) Faktory formuvannia i vykorystannia vyrobnycho-resursnoho potentsialu ahrarnykh pidpriumstv [Factors of formation and use of production and resource potential of agricultural enterprises]. *Efektivna ekonomika – Efficient economy*, no. 5. Available at: <http://www.economy.nayka.com.ua/?op=1&z=6317>
2. Kolos Z. V. (2019) Formuvannia systemy efektyvnoho upravlinnia vyrobnychym potentsialom silskohospodarskykh pidpriumstv [Formation of the system of effective management of the production potential of agricultural enterprises]. *Zbirnyk naukovykh prats TDATU imeni Dmytra Motornoho (ekonomichni nauky) – A collection of scientific works of the Dmytro Motorny Technical University (economic sciences)*, no. 1 (39), pp. 253–259. Available at: [http://nbuv.gov.ua/UJRN/znptdau\\_2019\\_1\\_35](http://nbuv.gov.ua/UJRN/znptdau_2019_1_35)
3. Kustrich L. O. (2021) Modeliuvannia otsinky resursnoho potentsialu silskohospodarskykh pidpriumstv [Modeling of assessment of resource potential of agricultural enterprises]. *Ekonomika ta derzhava – Economy and the state*, no. 12, pp. 52–55.
4. Vinichenko I. I., Soroka Y. O. (2022) Efektyvnist vykorystannia resursnoho potentsialu silskohospodarskykh pidpriumstv [Effectiveness of using the resource potential of agricultural enterprises]. *Investytsii: praktyka ta dosvid – Investments: practice and experience*, no. 22, pp. 34–37.
5. Koshova V. Y., Bohatska N. M. (2021) Osnovni napriamky pidvyshchennia efektyvnosti upravlinnia resursnym potentsialom pidpriumstva [The main directions of increasing the efficiency of resource potential management of the enterprise]. *Ekonomichni studii – Economic studies*, no. 5 (18), pp. 56–60.